



Zpravodaj GEOSS/GMES

č.2/2013

Vážení čtenáři,

druhé čtvrtletí roku 2013 bylo na události týkající se programu Copernicus bohaté. Ve dnech 29. - 30. května 2013 proběhlo 2. české uživatelské fórum GMES/Copernicus - setkání českých uživatelů družicových i pozemních dat životního prostředí. Více informací o konferenci Vám prozradí hlavní článek zpravodaje. V den zahájení konference byl zveřejněn návrh nového nařízení Copernicus, které nastavuje řídicí struktury a rozpočtový rámec programu pro období 2014 - 2020 a nahradí stávající nařízení 911/2010. V souvislosti s povodněmi na začátku června došlo k první úspěšné aktivaci služby krizového řízení v České republice - všechna data a mapy jsou dostupné na novém portálu krizového řízení, zprovozněném 20. května letošního roku.

V průběhu prázdnin připravujeme novou podobu webových stránek <http://copernicus.gov.cz>. Z důvodu přetrvávajících technických problémů již stránky ve své současné podobě nebudou aktualizovány.

Přejeme Vám příjemné čtení a rádi uvítáme jakékoli Vaše postřehy a dotazy, které můžete směřovat na e-mailovou adresu simona.losmanova@cenia.cz.

S pozdravem za Národní sekretariát GEOSS/GMES Simona Losmanová, CENIA

Ohlédnutí za akcemi druhého čtvrtletí r. 2013 s reprezentací členů NS

Duben

- | | | |
|--------------|---|---------------|
| 9. - 10. 4. | Uživatelský workshop projektu MyOcean | Kodaň, Dánsko |
| 10. - 11. 4. | Projektový seminář Monitoring Matters - In-situ koordinace pro podporu GMES/Copernicus | Kodaň, Dánsko |

Květen

- | | | |
|--------------|---|-------------------|
| 14. - 15. 5. | Enviro-i-Fórum | Zvolen, Slovensko |
| 24. 5. | GMES Space Component Procurement Day | Praha |
| 27. - 28. 5. | Geoinformace ve veřejné správě 2013 | Praha |
| 29. - 30. 5. | 2. české uživatelské fórum GMES/Copernicus | Praha |

Červen

- | | | |
|-------|--------------------------------|----------------|
| 5. 6. | 10. jednání Výboru GMES | Brusel, Belgie |
|-------|--------------------------------|----------------|

Předpokládaná účast členů NS na akcích nadcházejícího čtvrtletí*

Červenec

-

Srpen

-

Září

9. - 13. 9 **Living Planet Symposium 2013**

Edinburgh, Velká Británie

* Ostatní akce pořádané v ČR i zahraničí naleznete v kalendáři na copernicus.gov.cz.

Ohlédnutí za 2. českým uživatelským fórem GMES/Copernicus



Ve dnech 29. - 30. května 2013 proběhlo 2. české uživatelské fórum GMES/Copernicus, spolupořádané agenturou CENIA, Ministerstvem dopravy, Ministerstvem životního prostředí a Technologickým centrem AV ČR. Letošní ročník konference byl zaměřen na konkrétní témata služeb Copernicus - krizové řízení, území, atmosféru a změnu klimatu. Konference se zúčastnilo téměř 100 návštěvníků ze státní správy, soukromého sektoru i akademické sféry. Pozvání přijali i zástupci evropských institucí - Generálního ředitelství pro podnikání a průmysl Evropské komise, Evropské kosmické agentury, Evropské agentury pro životní prostředí a JRC - Společného výzkumného střediska Evropské komise.

První konferenční den byl věnován vývoji situace v programu Copernicus z hlediska národní koordinace a z pohledu hlavních evropských hráčů. Zazněly prezentace zaměřené na současný stav a novinky programu GMES/Copernicus v České republice, ale i na evropské kosmické aktivity, propojení GMES s vědou a výzkumem a přínosy evropských programů FP7 a Horizont 2020. Byla zdůrazněna podpora Evropské komise pro české uživatele Copernicus; Komise očekává jejich aktivní přístup, zapojení a sdílení názorů. S rokem 2014 přechází program Copernicus do operační fáze, s čímž je spojena i změna financování - Copernicus bude mít na rozdíl od iniciační fáze vlastní rozpočet v rámci víceletého finančního rámce EU. Druhý den konference zazněly praktické prezentace o využívání družicových i pozemních dat na odborných pracovištích státní i akademické sféry, zaměřené na využití stávajících a dat a připravenost uživatelů na nová data z družic Sentinel.

Krizovému řízení jako první operační službě Copernicus byl věnován praktický workshop, jehož cílem bylo představit českým uživatelům služby rychlého i podpůrného mapování pro krizové situace včetně nácviku samotné aktivace služby. V paralelním workshopu zaměřeném na regionální aktivity GMES/Copernicus byly představeny možnosti zapojení do evropských sdružení a iniciativ z oblasti družicových dat; rovněž byl představen další ročník soutěže Copernicus Masters a jeho 9 nových výzev.

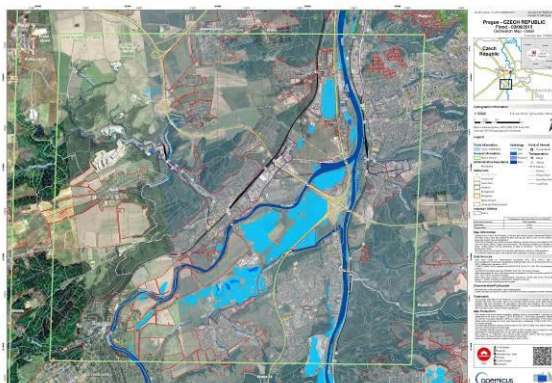
Přechod programu Copernicus do operační fáze sebou přináší i nové možnosti pro podnikání v oblasti dálkového průzkumu Země. V rámci panelové diskuse zaměřené na toto téma byly představeny možnosti finanční podpory a poradenství pro začínající firmy. Změna financování Copernicus se projeví rovněž na národní úrovni - panelová diskuse o koncepci implementace programu Copernicus v České republice představila možná řešení v souvislosti s již existujícími dotačními tituly a programy na národní i evropské úrovni. Bylo diskutováno rozšíření Národního sekretariátu GEOSS/GMES o zástupce Ministerstva zemědělství a Ministerstva průmyslu a obchodu.

S očekávaným vypuštěním družic Sentinel v roce 2014 dojde k významnému posunu v programu Copernicus. Konference prokázala připravenost českých uživatelů na nová data a s nimi spojené služby. Budeme rádi, pokud se spolupráce navázaná na konferenci bude i nadále rozvíjet a odrazí se v nových projektech a příležitostech, které program Copernicus přináší.

Fotografie, závěry, kontakty na účastníky a prezentace z konference naleznete [zde](#).



První aktivace služby krizového řízení Copernicus



V souvislosti s povodněmi, se kterými velká část České republiky v současnosti bojuje, došlo k první úspěšné aktivaci služby krizového řízení Copernicus v České republice. Na základě žádosti autorizovaného uživatele, kterým je v České republice Generální ředitelství hasičského záchranného sboru Ministerstva vnitra, byly vytvořeny vektorové vrstvy a mapy pro oblasti zasažené rozvodněním Labe. Výsledné produkty jsou dostupné na [evropském portálu krizového řízení](#).

Nový portál krizového řízení byl spuštěn 20. května 2013. Portál má oproti své předchozí verzi lepší nastavení a synchronizaci s doručováním dat přes FTP. Přibyl zde návod pro aktivaci služby a hlavně seznam všech výsledných produktů služby. Nová adresa

evropského portálu krizového řízení je <http://emergency.copernicus.eu>.

20. 6. 2013 ČR aktivovala žádost o aktivaci pro podpůrné mapování v rámci cvičení RESTART 2013.

Nové krizové centrum Evropské unie

V Bruselu bylo otevřeno nové krizové centrum Evropské unie (Emergency Response Centre, ERC), které navazuje na svého předchůdce, Monitorovací a informační centrum. Cílem nového centra je umožnit členským státům EU reagovat na přírodní i člověkem způsobené katastrofy rychlým a efektivním způsobem. Centrum bude sbírat a analyzovat informace o katastrofách v reálném čase a spolupracovat se členskými státy EU na rychlé a včasné reakci na danou událost. Bude reagovat na výzvy o pomoc z postižených zemí a sloužit jako hlavní středisko pro podporu koordinace na různých úrovních - Evropské komise, členských států, postižené země, humanitárních spolupracovníků a pracovníků civilní ochrany.

Nové centrum, které bude fungovat 24 hodin denně, bylo určeno jako jediný kontaktní bod pro řešení požadavků na aktivaci služby krizového řízení Copernicus. Autorizovaní uživatelé mohou prostřednictvím centra zažádat o službu rychlého i podpůrného mapování zasláním formuláře přímo do tohoto centra. Po schválení požadavku spouští ERC ve spolupráci se společným výzkumným střediskem EU požadovanou službu, jejímž výsledkem jsou vektorová i rastrová data a mapy zasažených oblastí.

Podrobnější informace naleznete [zde](#) nebo ve videích [YouTube](#) a [České televize](#) (6 min 45 s).

Návrh nového nařízení Copernicus

V souvislosti s přechodem programu Copernicus do operační fáze od r. 2014 byl dne 29. května 2013 Evropskou komisí přijat návrh nařízení ustanovujícího program Copernicus, které současně nahrazuje nařízení 911/2010 o Evropském programu monitorování Země (GMES) a jeho počátečních provozních činnostech (2011–2013). Nové nařízení nastavuje řídicí strukturu a rozpočtový rámec programu pro období 2014–2020. Copernicus bude mít vlastní rozpočet v rámci víceletého finančního rámce EU; z celkem 4,272 mld. EUR je 1,386 mld. vyčleněno na služby a in-situ komponentu programu, která bude převážně řízena právě službami. Pro každý rok operačního provozu služeb pro atmosféru, námořní oblast, změnu klimatu, území, bezpečnost a krizové řízení je tak určeno zhruba 200 mil. EUR. Nařízení je v tuto chvíli připomínkováno členskými státy a jeho přijetí je očekáváno do konce r. 2013. Další informace a text navrhovaného nařízení naleznete [zde](#), jedná se však pouze o návrh, který se na základě připomínek může dále měnit a vyvíjet. V souvislosti s novým nařízením Copernicus je připravována rámcová pozice pro Parlament ČR.

Studie o otevřené datové politice GMES/Copernicus



V prosinci 2012 spatřila světlo světa nová studie o datové politice GMES/Copernicus s podtitulem "Geese and the golden eggs", tedy "Husa a zlatá vejce". Publikace byla vytvořena ve spolupráci Evropské kosmické agentury (ESA) a Evropské asociace firem podnikajících v oboru dálkového průzkumu Země ([The European Association of Remote Sensing Companies, EARSC](#)).

Hlavní myšlenkou publikované studie je zpřístupnění dat z programu GMES/Copernicus veřejnosti bez vysokých poplatků. Volný přístup k datům umožní jejich využití ve státní i soukromé sféře a podpoří vytváření nových aplikací a služeb nad těmito daty. Tím postupně dochází k vytvoření nových pracovních míst a do státní pokladny tímto způsobem přibude v podobě daní podstatně více peněz, než když je přístup k datům zpoplatněn.

Ve studii je nejprve obecně popsán model využívání informací ve veřejném sektoru, který je následně aplikován na data GMES/Copernicus. Je zde zdůrazněn fakt, že získané výhody mnohonásobně převáží objem investovaných peněz, i když v tomto případě je návratnost vložených finančních prostředků delší než při přímém zpoplatnění dat. Nejlepším příkladem v této oblasti jsou data z družice Landsat, jejichž využití se od roku 2008, kdy byla data volně zpřístupněna, mnohonásobně zvýšilo. Otevřená datová politika je zde přirovnávána k huse, která snáší zlatá vejce, jak shrnuje krátké doprovodné [video](#).

Datová politika programu Copernicus je v současnosti finalizována.

Studii je možné stáhnout [zde](#).

Upozornění na aktuality a výzvy

- **Návrh nového nařízení Copernicus**
Více na: <http://copernicus.gov.cz/clanek/navrh-noveho-narizeni-copernicus>
- **První aktivace služby krizového řízení Copernicus**
Více na: <http://copernicus.gov.cz/clanek/prvni-aktivace-sluzby-krizoveho-rizeni-copernicus>
- **ESA hledá členy do poradních skupin k misím Sentinel 4 a 5**
Více na: <http://copernicus.gov.cz/clanek/esa-hleda-cleny-do-poradnich-skupin-k-misim-sentinel-4-5>

- **Nová družice ESA Earth Explorer 7 bude monitorovat biomasu**
Více na: <http://copernicus.gov.cz/clanek/nova-druzice-esa-earth-explorer-7-bude-monitorovat-biomasu>
- **Příprava uživatelů na data z družice Sentinel 1**
Více na: <http://copernicus.gov.cz/clanek/priprava-uzivatelu-na-data-z-druzice-sentinel-1>
- **Družice Proba-V vypuštěna na oběžnou dráhu**
Více na: <http://copernicus.gov.cz/clanek/druzice-proba-v-vypustena-na-obeznou-drahu>
- **Možnost sponzorování studentské účasti na konferencích ESA**
Více na: <http://copernicus.gov.cz/clanek/moznost-sponzorovani-studentske-ucasti-na-konferencich-esa>
- **Mapování deformací v zemské kůře z družicových dat**
Více na: <http://copernicus.gov.cz/clanek/mapovani-deformaci-v-zemske-kure-z-druzicovych-dat>
- **Družice pomáhají chránit historii**
<http://copernicus.gov.cz/clanek/druzice-pomahaji-chranit-historii>
- **18 nových projektů pro lepší služby GMES/Copernicus**
Více na: <http://copernicus.gov.cz/clanek/18-novych-projektu-pro-lepsi-sluzby-gmescopernicus>
- **Monitorování obsahu uhlíku z družicových dat**
Více na: <http://copernicus.gov.cz/clanek/monitorovani-obsahu-uhliku-z-druzicovych-dat>
- **Mezinárodní výzva k tvorbě vesmírných aplikací**
Více na: <http://copernicus.gov.cz/clanek/mezinarodni-vyzva-k-tvorbe-vesmirnych-aplikaci>

Aktuální informace sledujte na copernicus.gov.cz